

ディスクロージャー誌

# J A 佐野の現況

(令和6年8月期)

JA佐野

## ごあいさつ

皆様には平素よりJA佐野をご利用いただき、誠にありがとうございます。

当JAは今年度、「持続可能な農業・地域共生の未来づくり～不断の自己改革によるさらなる進化～」をテーマとした第8次3か年計画の最終年度として、「農業者の所得増大」と「農業生産の拡大」への更なる挑戦に取り組み、組合員・地域のために継続して機能発揮できるよう経営基盤の確立に努めております。

物価高騰や金利政策の転換議論等、経済対策に注視する必要がある厳しい状況ではありますが、当JAは、組合員、利用者、地域の皆様のご理解とご協力を得て、令和6年8月末での事業状況においては、貯金残高2,230億円、貸出金残高376億円、財務の健全性を示す自己資本比率は19.55%（暫定値）となりました。今後とも、地域に根付いたJA作りを目指し、役職員一体となって努力して参りますので、なお一層のご支援とご愛顧を賜りますようお願い申し上げます。



代表理事組合長 金井 猛弘

### 《経営理念》



#### 担い手づくり

農家所得の向上と農業を担う後継者の育成を目指します！

#### ファンづくり

地域に親しまれ、共に歩む、地域密着活動を目指します！

#### ひとづくり

環境の変化に適応した意識改革と人材育成の実践を図り、健全経営を目指します！

## 1. 農業振興活動

### ●農業関係の持続的な取り組み

#### ①安全・安心な農畜産物づくりへの取り組み

消費者のニーズに応じた「安全・安心な農畜産物」を安定的に供給できるよう生産・販売体制の強化に取り組んでいます。また、地産地消運動を推進し、地元で生産された農産物を地域の皆様に提供するため、直売所の運営にも取り組んでいます。

#### ②担い手の確保・育成

地域農業振興の実現及び農業者所得増大・農業生産の拡大に向けた農業関連・担い手育成事業等に関する農業者への支援に取り組んでいます。

### ●地域密着型金融への取り組み

#### ①組合員・利用者の経営支援に関する取り組み方針

当JAでは、地域の金融機関として、健全な事業を営む農業者をはじめとする地域のお客様に対して、必要な資金を円滑に供給していくことを当JAの最も重要な役割の一つと位置付け、公共性と社会的責任を強く認識し、その適正な業務の遂行に向け、お客様からのご相談やお申し込みには、真摯かつ丁寧に対応して参ります。

#### ②組合員・利用者の経営支援に関する態勢整備

当JAでは、利用者からの新規融資や貸付条件の変更等の申し込みに対し、円滑に措置をとることができるよう態勢の整備に努めています。

## 2. 地域貢献情報

### ●地域貢献に対する考え方

J Aは、組合員以外の一般の方にも各種事業を利用していただくことにより、地域の発展に寄与する社会的責任、金融機関の一員として信用の維持・貯金者の保護を確保する公的使命などを果たしています。

当J Aでは、平成26年に事業継続計画（BCP）における基本方針（大規模災害に対する対応方針）を策定し、定期的に訓練を行うなど、災害時においても事業継続を行うことに最大限努めております。

区分		令和6年8月末	令和6年2月末
組合員 （人数）	正組合員数	6,010人	6,095人
	准組合員数	14,770人	14,504人
	合計	20,780人	20,599人
組合員 （戸数）	正組合員戸数	5,116戸	5,170戸
	准組合員戸数	11,031戸	10,825戸
	合計	16,147戸	15,995戸
出資金		2,708百万円	2,739百万円

### ●地域からの資金調達の状況

#### 貯金・積金平均残高

組合員等	175,403百万円
その他	46,952百万円
合計	222,355百万円

☆上記「組合員等」には、地方公共団体等からの貯金・積金7,751百万円が含まれています。



### ●地域への資金供給の状況

#### (1) 貸出金平均残高

組合員等	32,335百万円
その他	5,413百万円
合計	37,748百万円

☆上記「その他」には、地方公共団体等への貸出金2,384百万円が含まれています。



新築・リフォームから借換まで  
幅広く住宅資金のお手伝いをいたします。

#### (2) 融資取扱状況

取扱商品名	平均残高
住宅ローン	24,986百万円
教育ローン	81百万円
自動車ローン	1,110百万円
営農ローン	32百万円
農業資金	515百万円
農業近代化資金	63百万円
就農支援資金	1百万円
その他制度資金	0百万円
その他	10,810百万円
合計	37,602百万円

☆上記のうち、「農業近代化資金、就農支援資金」は制度資金といい、農業生産の振興や農業後継者の育成などを目的に、国等が一定の制度に基づいて融資を行っています。

※本冊における表中の数値は単位未満切り捨てのため、合計に相違があります。

●文化的・社会的貢献に関する事項（地域とのつながり）



（１）文化的・社会的貢献に関する事項

J Aは農業者が中心となって構成され、地域農業の振興を図り、消費者に安全・安心な農畜産物を安定的に供給することを基本使命としています。組合員以外の一般の方にも各種事業を利用していただくことにより、地域経済・社会の発展に寄与する社会的責任、金融機関の一員として信用の維持・貯金者の保護を確保する公的使命などを果たしています。



市内の学童チームやジュニアサッカークラブチームを対象とした子供たちの健全育成支援や大会支援を行っています。



（２）組合員・利用者との関係性強化

当J Aでは、組合員相互の親睦を図るとともに、地域の皆様との結びつきを強化する取り組みに努めています。SNS等を通じた情報の発信強化をすすめています。



**J A 佐野（佐野農業協同組合）**  
7月29日

令和6年7月29日、佐野市出身部会と佐野市は、「さのまるるプロジェクト」を通じて集まった若手組合員の贈呈式を佐野市役所にて執り行いました。現在部会員は23名となっており、次年度については卒業期間が1年間ある為、今年より多くの寄附金が集まる予定です。金子清良も、市も一旗になってあらゆる方面でバックアップしていくと約束して頂きました。

部会では、引き続き「さのまるるプロジェクト」に賛同し、共にネギを栽培する生産者を募集しております。ネギを栽培している、これから栽培したいと考えている方、少しでも興味を持っている方は一度JA佐野までご連絡ください。栽培面積、年数は問いません。さのまるるを購入して頂く事により、消費者も一緒に「さのまるるプロジェクト」に参加する事ができます。購入先については下記リンクを参照してください。

<https://sanomaru-negi.jp/purchase/>



（３）情報提供活動

地域コミュニティ誌「あぐり+（プラス）」を4月、7月に新聞折り込みで発行し、地域に密着した情報や話題を提供しています。

また、ホームページやYouTube、Facebook、X、LINEといったSNS（ソーシャル・ネットワーキング・サービス）を活用し、各部署の活動やサービス・イベントの案内など幅広い情報の発信に努めるとともに、皆様からの情報やご意見をeメールでも受け付けています。



（４）地方創生に関する事項

佐野市と「包括連携協定」を締結しており、農業生産振興や地域社会経済の継続的発展、地域の活性化に関して、佐野市と連携・協力して地方創生推進に取り組んでいます。

3. 農協法に基づく開示債権の状況及び金融再生法開示債権区分に基づく債権の保全状況

(単位：百万円)

債権区分		債権額	保全額				(参考) 購買 未収金	
			担保	保証	引当	合計		
破産更生債権及び これらに準ずる債権 (A)	令和6年 2月末	298	87	32	178	298	-	
	令和6年 8月末	343	85	83	173	343	-	
危険債権 (B)	令和6年 2月末	106	66	22	10	100	-	
	令和6年 8月末	99	60	22	11	94	-	
要管理債権 (C)	令和6年 2月末	10	2	-	-	2	-	
	令和6年 8月末	8	2	-	-	2	-	
	三月以上 延滞債権	令和6年 2月末	-	-	-	-	-	-
		令和6年 8月末	-	-	-	-	-	-
	貸出条件 緩和債権	令和6年 2月末	10	2	-	-	2	-
		令和6年 8月末	8	2	-	-	2	-
小計 (D=A+B+C)	令和6年 2月末	414	156	55	189	400	-	
	令和6年 8月末	451	148	106	184	439	-	
正常債権 (E)	令和6年 2月末	37,414					5	
	令和6年 8月末	37,167					0	
合計 (D+E)	令和6年 2月末	37,829					5	
	令和6年 8月末	37,619					0	

(注)

- 令和5年2月末から令和5年8月末までの間に、債務者区分の変更が必要と認識した先については、8月末時点の債務者の状況に基づき債権区分を変更しています。
- 債権区分は、次のとおりです。
  - ①破産更生債権及びこれらに準ずる債権  
破産手続開始、更生手続開始、再生手続開始の申立て等の事由により経営破綻に陥っている債務者に対する債権

及びこれらに準ずる債権をいいます。

②危険債権

債務者が経営破綻の状態には至っていないが、財政状態及び経営成績が悪化し、契約に従った債権の元本の回収及び利息の受け取りができない可能性の高い債権をいいます。

③要管理債権

④「三月以上延滞債権」と⑤「貸出条件緩和債権」の合計額をいいます。

④三月以上延滞債権

元本又は利息の支払が約定支払日の翌日から三月以上遅延している貸出金で、破産更生債権及びこれらに準ずる債権及び危険債権に該当しないものをいいます。

⑤貸出条件緩和債権

債務者の経営再建又は支援を図ることを目的として、金利の減免、利息の支払猶予、元本の返済猶予、債権放棄その他の債務者に有利となる取決めを行った貸出金で、破産更生債権及びこれらに準ずる債権、危険債権及び三月以上延滞債権に該当しないものをいいます。

⑥正常債権

債務者の財政状態及び経営成績に特に問題がないものとして、上記に掲げる債権以外のものに区分される債権をいいます。

#### 4. 自己資本比率

令和6年8月末	令和6年2月末
19.55%程度	19.78%

(注) バーゼルⅢを踏まえた新国内基準で算出しております。また、8月末は、当JAの上半期仮決算データを基に算出しており、確定した決算に基づく数値ではありません。

#### 5. 主要勘定の状況

(単位：百万円)

勘定名	令和6年8月末	令和6年2月末	令和5年8月末
貯金	223,012	221,978	222,272
貸出金	37,602	37,777	38,290
預金	158,568	158,183	158,972
有価証券	26,006	23,752	24,097
(参考) 購買未収金	196	232	240

(注) 有価証券は、2月末は時価評価及び償却原価後、8月末は償却原価後の残高です。

## 6. 有価証券の時価情報

### [売買目的有価証券]

売買目的有価証券については、当JAでは投機的運用を行わないため保有しておりません。

### [満期保有目的の債券]

(単位：百万円)

	種 類	令和6年8月末			令和6年2月末		
		貸借対照表計上額	時 価	差 額	貸借対照表計上額	時 価	差 額
時価が貸借対照表計上額を超えないもの	社 債	995	974	△21	995	983	△12
合計		995	974	△21	995	983	△12

(注) 貸借対照表計上額は償却原価法(アモチ・アキュム)適用後、減損処理前のものです。

### [その他有価証券]

(単位：百万円)

	種 類	令和6年8月末			令和6年2月末		
		取得原価又は償却原価	貸借対照表計上額	差 額	取得原価又は償却原価	貸借対照表計上額	差 額
時価が貸借対照表計上額を超えるもの	国 債	2,291	2,429	137	3,330	3,478	178
時価が貸借対照表計上額を超えないもの	国 債	22,751	20,732	△2,018	20,765	19,278	△1,486
合計		25,043	23,161	△1,881	24,065	22,756	△1,308

(注) 取得原価は償却原価法(アモチ・アキュム)適用後、減損処理前のものです。

## 7. 令和5年度上半期の取り組み

組合員・利用者の期待に応えるため、社会情勢や環境の変化に適応した組織運営により、経営基盤の強化に取り組んでいます。

自己改革取り組み状況報告と、組合員・利用者の声を事業運営に反映させるため、生産組織・青壮年部と意見交換会の開催、役職員による総代訪問、常勤役員による農家訪問を実施しています。

## 8. 令和5年度下半期の取り組み

自己改革取り組み状況報告と、組合員・利用者の声を事業運営に反映させるため、生産組織・青壮年部・女性会と意見交換会の開催、総代・農家訪問を予定しています。

今後も経営の透明性・健全性・信頼性のさらなる向上に努め、組合員・利用者の皆様のご期待に応えられるよう各業務に努めて参ります。



## 自己改革の取り組み

### ①「農業者の所得増大」「農業生産の拡大」に向けた取り組み

#### ○実需者ニーズに応じた 多収米等の普及と契約販売の拡大

新規栽培者の育成と単収・品質の向上により、安定した出荷量の確保を図り、実需者への直接販売強化に取り組んでいます。

栽培講習会、現地検討会を適宜開催し、収量、品質、技術向上に努めています。



#### ○インターネットを活用した販売の強化 地域内の小売業者等に対する取組強化

地元農産物を直売所やスーパー等に安定供給し、有利価格で販売する体制強化に取り組んでいます。

付加価値の大きい農産品、収益性の高い新規作物等について検討し、生産・販売体制の強化に努めています。



### ②地域の活性化への貢献

#### ○SDGsをはじめとした 持続可能な社会実現への貢献

フード・ロス削減に向け、女性会、青壮年部を中心とした活動で、フードバンクへの寄贈やペットボトルキャップ回収活動に、ワクチン普及活動にも取り組んでいます。



#### ○健康増進や子どもたちの 健全育成支援活動

未来を担う子どもたちに、農業への関心と健全育成支援として、学童野球やジュニアサッカー大会に地元農産物を協賛するなど、応援活動を行っています。



●店舗体制

令和6年10月末現在

店舗名	住 所	電話番号 (0283)	ATM設置台数
本店	〒327-0007 佐野市金吹町2351	20-2000	3 (うち 佐野市役所1・田沼庁舎1)
佐野南支店	〒327-0835 佐野市植下町4000-1	24-2332	2
犬伏支店	〒327-0805 佐野市犬伏中町1824-1	23-3636	1
佐野中央支店	〒327-0843 佐野市堀米町3956-12	24-2065	2
佐野厚生総合病院 取次所	〒327-8511 佐野市堀米町1728	24-7999	2
旗川支店	〒327-0002 佐野市並木町1156-1	24-2396	1
赤見支店	〒327-0104 佐野市赤見町1223-1	25-0224	1
吾妻支店	〒327-0042 佐野市上羽田町1120	23-2555	1
田沼支店	〒327-0317 佐野市田沼町540-1	62-1212	2
三好支店	〒327-0306 佐野市戸室町1054	62-1005	1
愛村支店	〒327-0321 佐野市閑馬町361-1	65-0121	1
葛生支店	〒327-0507 佐野市葛生西1-10-34	85-2090	1
常盤支店	〒327-0514 佐野市仙波町68	85-3090	1

**JA窓口営業時間外の緊急連絡先**

・キャッシュカード紛失・盗難	集中監視センター	0120-082-065
・JAカード(NICOSカード)紛失・盗難	NICOS盗難紛失受付センター	0120-159-674
・交通事故	JA共済事故受付センター	0120-258-931
・総合葬祭	こすもす佐野	0120-24-2960

# ATMご利用のご案内

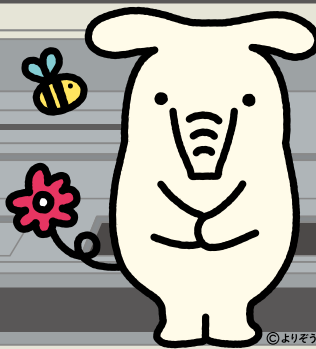
## お取扱中

設置場所	平日	土曜日・日曜日・祝日
本店	8:45～19:00	9:00～17:00
佐野南支店		
犬伏支店		
佐野中央支店		
佐野厚生総合病院		
旗川支店		
赤見支店		
吾妻支店		
田沼支店		
三好支店		
愛村支店		
葛生支店		
常盤支店	8:45～18:00	休 止
佐野市役所		
佐野市田沼庁舎		

通帳入口

カード入口

JAバンク  
イメージキャラクター  
**よりぞう**です。  
よろしく



どうぞ  
ご利用ください!

## JAからのお願い

- ・キャッシュカードは通帳や印鑑と同様大切なものです。保管に十分ご注意ください。
- ・暗証番号は、生年月日・電話番号等容易に類推できるものは避けてください。  
(現在このような番号の場合は暗証番号の変更手続きをお勧めします。)

## もしも(盗難・紛失等)の時の連絡先

- ・月曜日～金曜日の8:30～17:00 口座開設店舗へご連絡ください。
- ・上記以外の時間及び土・日・祝祭日(24時間対応) TEL 0120-082-065(集中監視センター)



## 佐野農業協同組合

〒327-0007 栃木県佐野市金吹町2351  
TEL0283-20-2000 (代) FAX0283-20-2319