

ディスクロージャー誌

J A 佐野の現況

(平成25年8月期)

J A 佐野

ごあいさつ

皆様には平素よりJA佐野をご利用いただき、誠にありがとうございます。

今般、世界最大のイベントであるオリンピックとパラリンピックが、東京で開催されることが決定しました。2020年東京大会の開催は、未来を担う世界中の子どもたちに夢と希望を与え、被災地の復興をさらに加速してくれることと思えます。

さて、当JAにおける平成25年度8月末の事業状況は、貯金残高1,859億円、貸出金残高339億円となっており、財務の健全性を示す自己資本比率は24.27%（暫定値）となっております。

こうした状況の中、平成25年度は「次代へつなく協同」3か年計画の初年度として、担い手・集落営農組織の支援、支店を拠点とした「暮らし」全般に係る活動を通じた、組合員・利用者の皆様との「絆づくり」に努めております。

今後とも組合員及び地域の皆様から信頼され、愛されるJAを目指し、役職員一体となって努力して参りますので、なお一層のご支援とご愛顧を賜りますようお願い申し上げます。



代表理事組合長 大芦 宏

《経営理念》



- 担い手づくり** 農家所得の向上と農業を担う後継者の育成を目指します！
- ファンづくり** 地域に親しまれ、共に歩む、地域密着活動を目指します！
- ひとづくり** 環境の変化に適應した意識改革と人材育成の実践を回り、健全経営を目指します！

1. 地域貢献に関する取り組み

地域貢献の全般に関する事項

JAは農業者が中心となって構成され、地域農業の振興を図り、消費者に安全・安心な農畜産物を安定的に供給することを基本使命としています。また、組合員以外の一般の方にも各種事業を利用していただくことにより、地域経済・社会の発展に寄与する社会的責任、金融機関の一員として信用の維持・貯金者の保護を確保する公的使命などを果たしています。

組合員数	平成25年8月末	平成25年2月末
正組合員数	8,352人	8,365人
准組合員数	11,941人	11,692人
合計	20,293人	20,057人
出資金	2,610百万円	2,588百万円

本冊における表中の数値は単位未満切り捨てのため、合計に相違があります。

地域からの資金調達の状況（8月末）

貯金・積金平均残高

組合員等	140,897百万円
その他	44,118百万円
合計	185,016百万円

上記「組合員等」には、地方公共団体等からの貯金・積金3,994百万円が含まれています。

地域への資金供給の状況（8月末）

（1）貸出金平均残高

組合員等	23,316百万円
その他	10,448百万円
合計	33,765百万円

上記「その他」には、地方公共団体等への貸出金5,095百万円が含まれています。

（2）融資取扱状況

取扱商品名	平均残高
住宅ローン	13,410百万円
教育ローン	45百万円
自動車ローン	450百万円
営農ローン	36百万円
農業近代化資金	136百万円
就農支援資金	40百万円
その他	19,644百万円
合計	33,765百万円

上記のうち、「農業近代化資金、就農支援資金」は制度資金といい、農業生産の振興や農業後継者の育成などを目的に、国等が一定の制度に基づいて融資を行っています。



新築・借換、リフォームなど

マイホームの資金計画お手伝い致します

佐野支店 (24)3717 藤井支店 (24)2095 高瀬支店 (23)2555 栗村支店 (05)40121
 佐野南支店 (24)2262 藤川支店 (24)2396 藤田支店 (02)1212 藤田支店 (05)2090
 大井支店 (23)2636 赤井支店 (25)0224 三好支店 (02)1006 赤井支店 (05)3090
 藤井支店 (24)3716 特別記録 (0283)

※ 安心してお集金にお預け下さい。

JA 佐野

文化的・社会的貢献に関する事項（地域とのつながり）



（１）文化的・社会的貢献に関する事項

県大会への出場を逃した８つの学童野球チーム（選手約１３０人）を対象とした、第１回「ＪＡアグリカップ」学童野球大会を２日間開催しました。閉会式後、全出場選手で食や野球に関する「×クイズ」を行った他、昼食に地元産のトマト・キュウリ・スイカを用意し、選手相互の親睦を深めてもらいました。



各支店においては、手芸品を店舗ロビーに展示したミニロビー展や地元育成会の協力による親子耳うどん教室の開催など、組合員・地域の皆様との「絆づくり」の強化に努めています。

東日本大震災の被災者を支援するため、ＪＡグループ栃木支援隊に職員を派遣し、被災地農家への支援活動を行いました。

秀郷まつりなど地域のイベントにも積極的に参加し、地域住民との交流に努めています。



（２）利用者ネットワーク化への取り組み

当ＪＡでは、組合員相互の親睦を図るとともに、地域の皆様との結びつきを強化するため、毎年「農業まつり」を開催している他、「年金友の会」「きょうさいプラザ」などの活動を通じて、利用者ネットワークづくりへの取り組みをすすめています。

２５年度開催状況	参加人数	対象者	活動内容等
ゲートボール大会	１８２名	年金友の会会員	会員相互の親睦と健康増進。 田沼グリーンスポーツセンター
健康寿命１００歳プロジェクトゴルフ大会	７０名	年金友の会会員他	健康管理活動の推進・体力作り 足利カントリークラブ



（３）情報提供活動

組合員の皆様向けに、ＪＡの広報誌「あぐりトピックス」を毎月発行して、ＪＡの事業や地域の情報を提供している他、全職員による組合員訪問を行い、組合員との信頼関係の構築に努めています。



また、インターネット上にホームページを開設して、身近でタイムリーな情報提供に努めるとともに、皆様からの情報やご意見をｅメールでも受け付けています。

平成２５年８月には、一般市民・消費者の皆様を対象としたコミュニティ誌「いちごいちえ」の第４号を発行し、生産者と消費者のコミュニケーション作りに努めました。

今年度より、各支店における支店活動の情報発信ツールとして「支店だより」の発行を各支店で始めています。

2. 金融再生法開示債権

(単位：百万円)

債権区分	平成25年8月末	平成25年2月末	増減	(参考) 平成25年8月末 購買未収金
破産更生債権及びこれらに準ずる債権	609	624	14	30
危険債権	773	755	18	0
要管理債権	68	56	12	-
正常債権	33,165	32,774	391	213
合計	34,618	34,210	407	244

(注)

1. 平成25年2月末から8月末までの間に、債務者区分の変更が必要と認識した先については、8月末時点の債務者の状況に基づき債権区分を変更しています。

2. 債権区分は、次のとおりです。

破産更生債権及びこれらに準ずる債権

法的破綻等による経営破綻に陥っている債務者に対する債権です。

(資産査定における破綻先、実質破綻先)

危険債権

経営破綻の状況にはないが、財政状況の悪化等により元本利息の回収ができない可能性の高い債権です。(資産査定における破綻懸念先)

要管理債権

3か月以上延滞貸出債権及び条件緩和貸出債権です。

(資産査定における要管理先債権額のうち3か月以上延滞貸出金及び貸出条件緩和貸出金)

正常債権

債務者の財政状態及び経営成績に特に問題がないものとして、破産更生債権及びこれらに準ずる債権、危険債権及び要管理債権以外のものに区分される信用事業債権です。地方公共団体等への債権も含まれております。

3. 自己資本比率

平成25年8月末	平成25年2月末
24.27%(注)	23.85%

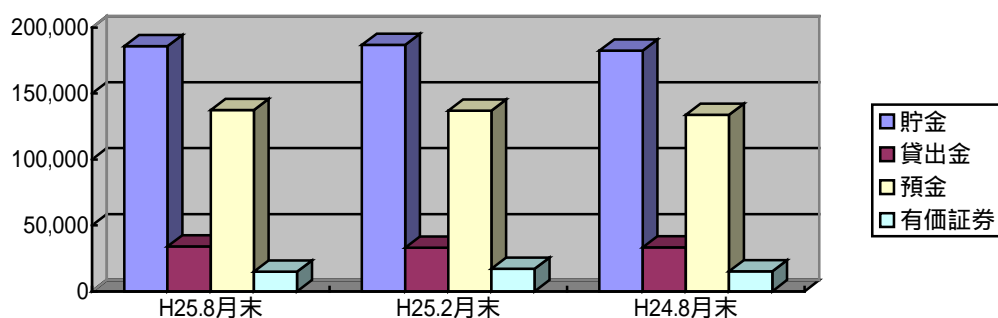
(注) 平成25年8月末の自己資本比率は、当JAの上半期仮決算データを基に算出しており、確定した決算に基づく数値ではありません。

4. 主要勘定の状況

(単位：百万円)

勘定名	平成25年8月末	平成25年2月末	平成24年8月末
貯金	185,948	186,796	182,472
貸出金	33,955	33,098	33,357
預金	137,465	136,856	133,868
有価証券	14,802	16,974	15,099
(参考)購買未収金	244	199	208

(注) 有価証券は、2月末は時価評価後、8月末は償却原価後の残高です。



5. 有価証券等時価情報

(単位：百万円)

区分 項目	平成25年8月末			平成25年2月末		
	取得価額	時価	評価損益	取得価額	時価	評価損益
売買目的	-	-	-	-	-	-
満期保有目的	-	-	-	-	-	-
その他	14,802	15,560	757	16,103	16,974	870
合計	14,802	15,560	757	16,103	16,974	870

(注1) 本表記載の有価証券の時価は8月末日における市場価格等に基づく時価により計上したものです。

(注2) 売買目的有価証券については、当JAは投機的運用を行わないため保有しておりません。

(注3) 取得価額は償却原価法(アモチ・アキュム)適用後、減損処理前のものです。

トピックス(25年度上期)

3月

- 17日 ナビゲーションフェア2013春
- 19日 女性会中央支部設立



女性会中央支部設立

4月

- 2日 あぐりスクール「夢」実行委員会
- 6～7日 営農・経済 春の感謝祭
& 農機展示即売会
- 20日 平成24年度長期共済加入者招待ショー
- 27日 年金相談会(赤見支店・愛村支店)

5月

- 11日 新税制概要と相続税対策セミナー
- 18日 あぐりスクール「夢」開校
- 24日 第12回通常総代会
- 25日 年金相談会(田沼支店)
- 26日 全国統一住宅ローン相談会
- 29日 年金友の会連絡協議会総会



あぐりスクール「夢」デイキャンプ

6月

- 1日 人形供養祭&こすもす寄席
- 1日～8月12日 こすもす佐野お盆フェア
- 10日～8月15日 夏期特別貯蓄推進運動
- 15日 第2回あぐりスクール「夢」
- 22日 年金相談会(犬伏支店・葛生支店)

7月

- 10日 廃ビニール回収・処理
年金友の会ゲートボール大会
- 13・20日 JAアグリカップ学童野球大会
- 20日 第3回あぐりスクール「夢」
- 20～21日 パワフルアグリフェア
- 27日 年金相談会(堀米支店・常盤支店)
田沼支店感謝祭



常盤支店 親子耳うどん教室

8月

- 10日 さの秀郷まつり参加
- 17日 あぐりスクール「夢」デイキャンプ
- 24日 年金相談会(旗川支店・三好支店)
- 25日 県下統一住宅ローン相談会
- 27日 常盤支店 親子耳うどん教室

店舗体制

平成25年8月末現在

店舗名	住所	電話番号 (0283)
本店	〒327-0007 佐野市金吹町2351	20-2000
佐野厚生総合病院 取次所	〒327-8511 佐野市堀米町1728	24-7999
佐野支店	〒327-0003 佐野市大橋町3239-2	24-3717
佐野南支店	〒327-0835 佐野市植下町4000-1	24-2332
犬伏支店	〒327-0805 佐野市犬伏中町1824-1	23-3636
堀米支店	〒327-0843 佐野市堀米町201-3	24-2065
旗川支店	〒327-0002 佐野市並木町1156-1	24-2396
赤見支店	〒327-0104 佐野市赤見町1223-1	25-0224
吾妻支店	〒327-0042 佐野市上羽田町1120	23-2555
田沼支店	〒327-0317 佐野市田沼町540-1	62-1212
田沼支店 南事務所	〒327-0314 佐野市新吉水町451	62-7577
三好支店	〒327-0306 佐野市戸室町1054	62-1005
愛村支店	〒327-0321 佐野市閑馬町361-1	65-0121
葛生支店	〒327-0507 佐野市葛生西1-10-34	85-2090
常盤支店	〒327-0514 佐野市仙波町68	85-3090

JA窓口営業時間外の緊急連絡先

・キャッシュカード紛失・盗難	集中監視センター	0120-08-2065
・JAカード(NICOSカード)紛失・盗難	NICOS盗難紛失受付センター	0120-159674
・交通事故	JA共済事故受付センター	0120-258-931
・総合葬祭	こすもす佐野	0120-24-2960

ATMご利用のご案内

お取扱中

設置場所	平日	土曜日・日曜日・祝日
本店	8:45～19:00	9:00～17:00
佐野厚生総合病院		
佐野支店		
佐野南支店		
常盤支店/原ATMコーナー		
犬伏支店		
堀米支店		
旗川支店		
赤見支店		
石塚ATMコーナー		
吾妻支店		
田沼支店		
南事務所(田沼)		
佐野市民病院		
三好支店		
野上ATMコーナー		
愛村支店		
飛駒ATMコーナー		
菊生支店	8:45～21:00	休 止
常盤支店		
氷室ATMコーナー		
佐野新都市	8:45～18:00	
佐野市田沼庁舎		

通帳入口

カード入口



どうぞ
ご利用ください!

JAからのお願い

- ・キャッシュカードは通帳や印鑑と同様大切なものです。保管に十分ご注意ください。
- ・暗証番号は、生年月日・電話番号等容易に類推できるものは避けてください。
(現在このような番号の場合は暗証番号の変更手続きをお勧めします。)

もしも(盗難・紛失等)の時の連絡先

- ・月曜日～金曜日の8:30～17:00 口座開設店舗へご連絡ください。
- ・上記以外の時間及び土・日・祝祭日(24時間対応) TEL 0120-08-2065(監視センター)



<http://www.jasano.jp>

佐野農業協同組合

〒327-0007 栃木県佐野市金吹町2-3-5-1
TEL0283-20-2000 (代) FAX0283-20-2319