

ディスクロージャー誌

# J A 佐野の現況

(令和2年8月期)

JA佐野

## ごあいさつ

皆様には平素よりJA佐野をご利用いただき、誠にありがとうございます。

当JAは今年度、「創造的自己改革の実践」をテーマとした第7次3か年計画の2年度目として、自己改革の具体的な成果を挙げるため、「農業者の所得増大」と「農業生産の拡大」への更なる挑戦に取り組み、組合員・地域のために継続して機能発揮できるよう経営基盤の確立に努めております。

いまだに新型コロナウイルスの終息が見通せない状況にありますが、当JAは、組合員、利用者、地域の皆様のご理解とご協力を得て、令和2年8月末での事業状況において、貯金残高2,130億円、貸出金残高369億円、財務の健全性を示す自己資本比率は18.79%（暫定値）となりました。今後とも、地域に根付いたJA作りを目指し、役職員一体となって努力して参りますので、なお一層のご支援とご愛顧を賜りますようお願い申し上げます。



代表理事組合長 金井 猛弘

### 《経営理念》

信頼

共生

改革

担い手づくり

農家所得の向上と農業を担う後継者の育成を目指します！

ファンづくり

地域に親しまれ、共に歩む、地域密着活動を目指します！

ひとづくり

環境の変化に適応した意識改革と人材育成の実践を回り、健全経営を目指します！

### 1. 農業振興活動

#### ●農業関係の持続的な取り組み

##### ①安全・安心な農畜産物づくりへの取り組み

消費者のニーズに応じた「安全・安心な農畜産物」を安定的に供給できるよう生産・販売体制の強化に取り組んでいます。また、地産地消運動を推進し、地元で生産された農産物を地域の皆様に提供するため、直売所の運営にも取り組んでいます。

##### ②担い手・農業者への支援

技術指導だけではなく、農産物を安定的に供給していくためのマーケティング対策や組合員の農業経営全般について支援し、認定農業者や集落営農組織の育成など、農業政策に対応した農業経営を確立するよう働きかけています。

#### ●地域密着型金融への取り組み

##### ①組合員・利用者の経営支援に関する取り組み方針

当JAでは、地域の金融機関として、健全な事業を営む農業者をはじめとする地域のお客様に対して、必要な資金を円滑に供給していくことを当JAの最も重要な役割の一つと位置付け、公共性と社会的責任を強く認識し、その適正な業務の遂行に向け、お客様からのご相談やお申し込みには、真摯かつ丁寧に対応して参ります。

##### ②組合員・利用者の経営支援に関する態勢整備

当JAでは、利用者からの新規融資や貸付条件の変更等の申し込みに対し、円滑に措置をとることができるよう態勢の整備に努めています。

## 2. 地域貢献情報

### ●地域貢献に対する考え方

J Aは、組合員以外の一般の方にも各種事業を利用していただくことにより、地域の発展に寄与する社会的責任、金融機関の一員として信用の維持・貯金者の保護を確保する公的使命などを果たしています。

当J Aでは、平成26年に事業継続計画（BCP）における基本方針（大規模災害に対する対応方針）を策定し、対応訓練を行うなど、災害時においても事業継続を行うことに最大限努めております。

区分		令和2年8月末	令和2年2月末
組合員 (人数)	正組合員数	6,834人	6,887人
	准組合員数	13,113人	12,927人
	合計	19,947人	19,814人
組合員 (戸数)	正組合員戸数	5,758戸	5,794戸
	准組合員戸数	9,725戸	9,579戸
	合計	15,483戸	15,373戸
出資金		2,788百万円	2,762百万円

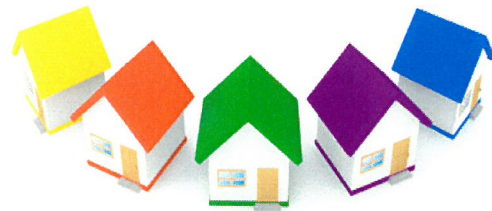
### ●地域からの資金調達の状況

#### 貯金・積金平均残高

組合員等	160,997百万円
その他	49,825百万円
合計	210,822百万円

☆上記「組合員等」には、地方公共団体等からの貯金・積金3,997百万円が含まれています。

あなたのそばに・・・いつもJ A



### ●地域への資金供給の状況

#### (1) 貸出金平均残高

組合員等	30,048百万円
その他	6,016百万円
合計	36,065百万円

☆上記「その他」には、地方公共団体等への貸出金2,406百万円が含まれています。



新築・リフォームから借換まで  
幅広く住宅資金のお手伝いをいたします。

#### (2) 融資取扱状況

取扱商品名	平均残高
住宅ローン	20,513百万円
教育ローン	45百万円
自動車ローン	739百万円
営農ローン	34百万円
農業資金	411百万円
農業近代化資金	62百万円
就農支援資金	14百万円
その他制度資金	0百万円
その他	14,243百万円
合計	36,065百万円

☆上記のうち、「農業近代化資金、就農支援資金」は制度資金といい、農業生産の振興や農業後継者の育成などを目的に、国等が一定の制度に基づいて融資を行っています。

※本冊における表中の数値は単位未満切り捨てのため、合計に相違があります。

## ●文化的・社会的貢献に関する事項（地域とのつながり）

### （1）文化的・社会的貢献に関する事項

JAは農業者が中心となって構成され、地域農業の振興を図り、消費者に安全・安心な農畜産物を安定的に供給することを基本使命としています。組合員以外の一般の方にも各種事業を利用していただくことにより、地域経済・社会の発展に寄与する社会的責任、金融機関の一員として信用の維持・貯金者の保護を確保する公的使命などを果たしています。



市内の学童チームやジュニアサッカークラブチームを対象とした子供たちの健全育成支援や大会支援を行っています。

### （2）組合員・利用者との関係性強化

当JAでは、組合員相互の親睦を図るとともに、地域の皆様との結びつきを強化する取り組みに努めています。集合型イベント等の開催が難しい状況下ではありますが、SNS等を通じた情報の発信強化をすすめています。



### （3）情報提供活動

組合員の皆様向けに、毎月JAの広報誌「あぐりトピックス」（8,700部）を発行し、JAの事業や活動を紹介しています。また、令和2年9月には、一般市民・消費者向けにコミュニティ誌「いちごいちえ」の第18号（37,300部）を発行しました。その他、全支店で独自の支店だよりを発行し、地域に密着した情報や話題を提供しています。

また、ホームページやYou Tube、フェイスブック、ツイッター、ラインといったSNS（ソーシャル・ネットワークワーキング・サービス）を活用し、各部署の活動やサービス・イベントの案内など幅広い情報の発信に努めるとともに、皆様からの情報やご意見をeメールでも受け付けています。



### （4）地方創生に関する事項

佐野市と「包括連携協定」を締結しており、農業生産振興や地域社会経済の継続的発展、地域の活性化に関して、佐野市と連携・協力して地方創生推進に取り組んでいます。

### 3. 金融再生法開示債権

(単位：百万円)

債権区分	令和2年8月末	令和2年2月末	増 減	(参考) 令和2年8月末 購買未収金
破産更生債権及びこれらに準ずる債権	551	692	△140	20
危険債権	278	120	157	0
要管理債権	31	33	△2	30
正常債権	36,144	34,044	2,100	241
合 計	37,006	34,891	2,115	292

(注)

- 令和2年2月末から令和2年8月末までの間に、債務者区分の変更が必要と認識した先については、8月末時点の債務者の状況に基づき債権区分を変更しています。
- 債権区分は、次のとおりです。
  - ①破産更生債権及びこれらに準ずる債権  
法的破綻等による経営破綻に陥っている債務者に対する債権です。  
(資産査定における破綻先、実質破綻先)
  - ②危険債権  
経営破綻の状況にはないが、財政状況の悪化等により元本利息の回収ができない可能性の高い債権です。  
(資産査定における破綻懸念先)
  - ③要管理債権  
3か月以上延滞貸出債権及び条件緩和貸出債権です。  
(資産査定における要管理先債権額のうち3か月以上延滞貸出金及び貸出条件緩和貸出金)
  - ④正常債権  
債務者の財政状態及び経営成績に特に問題がないものとして、破産更生債権及びこれらに準ずる債権、危険債権及び要管理債権以外のものに区分される信用事業債権です。地方公共団体等への債権も含まれております。

### 4. 自己資本比率

令和2年8月末	令和2年2月末
18.79%程度	18.37%

(注) バーゼルⅢを踏まえた新国内基準で算出しております。また、8月末は、当JAの上半期仮決算データを基に算出しており、確定した決算に基づく数値ではありません。

## 5. 主要勘定の状況

(単位：百万円)

勘定名	令和2年8月末	令和2年2月末	令和元年8月末
貯金	213,042	209,904	209,507
貸出金	36,952	34,834	33,248
預金	157,964	158,173	164,236
有価証券	17,143	16,875	10,638
(参考) 購買未収金	292	419	196

(注) 有価証券は、2月末は時価評価及び償却原価後、8月末は償却原価後の残高です。

## 6. 有価証券の時価情報

### [売買目的有価証券]

売買目的有価証券については、当JAでは投機的運用を行わないため保有しておりません。

### [その他有価証券]

(単位：百万円)

	種類	令和2年8月末			令和2年2月末		
		取得価額	貸借対照表計上額	評価損益	取得価額	貸借対照表計上額	差額
貸借対照表計上額が取得価額を超えるもの	国債	17,143	17,143	0	15,443	16,875	1,431
	合計	17,143	17,143	0	15,443	16,875	1,431

(注) 取得原価は償却原価法(アモチ・アキュム)適用後、減損処理前のものです。

## 7. 令和2年度上半期の取り組み

組合員・利用者の期待に応えるため、社会情勢や環境の変化に適応した組織運営により、経営基盤の強化に取り組んでいます。

また、倉庫集約と事業効率化を目的に、北部ライスセンターに新倉庫と穀殻保管庫を建設しました。

## 8. 令和2年度下半期の取り組み

自己改革取り組み状況報告と、組合員・利用者の声を事業運営に反映させるため、生産組織・青壮年部・女性会と意見交換会の開催、農家訪問を予定しています。

今後も経営の透明性・健全性・信頼性のさらなる向上に努め、組合員・利用者の皆様のご期待に応えられるよう各業務に努めて参ります。

## 自己改革の取り組み

### ①「農業者の所得増大」「農業生産の拡大」に向けた取り組み

#### ○新たな作物の作付推進と 生産管理のレベルアップ

ネギの作付拡大に向け、各種生産機械等の導入による作業効率化や食品加工会社との契約取引を開始し、農家の所得向上に取り組んでいます。

また、農作物の品目別講習会を開催するなど生産技術向上と生産拡大への支援に取り組んでいます。



#### ○生産資材価格の引き下げ 低コスト生産技術確立へ

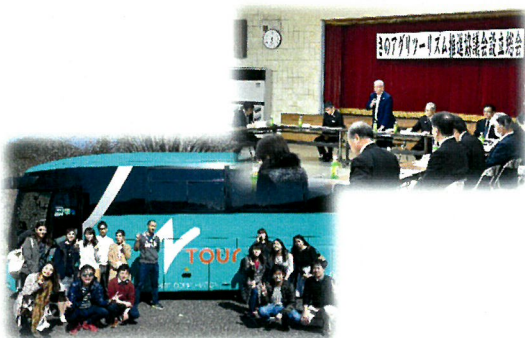
予約価格の見直しによる事前予約推進に努めるとともに、競合店（ホームセンター等）での販売価格調査を実施し、肥料・農薬などの各生産資材価格の引き下げや、補助事業を利用した設備導入など低コスト生産技術の確立・普及に努めます。



### ②地域の活性化への貢献

#### ○行政との連携による 農泊事業の推進

佐野市と関係団体と協力し「さのアグリツーリズム推進協議会」を発足。「観光農園アグリタウン」を拠点として、市内観光客を中山間地へ誘客する農泊事業などを進めています。



#### ○台風 19 号からの復興支援活動

令和元年 10 月の台風 19 号により、市内では大規模な被害を受けました。特にイチゴハウスにおいては、土砂の流入や苗の水没等、甚大な被害となりました。

JA 役職員をはじめ、県内 JA グループ職員も参加し、復旧支援活動を行いました。



●店舗体制

令和2年10月末現在

店舗名	住所	電話番号 (0283)	ATM設置台数
本店	〒327-0007 佐野市金吹町2351	20-2000	2 (うち 佐野市役所 1)
佐野南支店	〒327-0835 佐野市植下町4000-1	24-2332	2
犬伏支店	〒327-0805 佐野市犬伏中町1824-1	23-3636	1
佐野中央支店	〒327-0843 佐野市堀米町3956-12	24-2065	2
佐野厚生総合病院 取次所	〒327-8511 佐野市堀米町1728	24-7999	2
旗川支店	〒327-0002 佐野市並木町1156-1	24-2396	1
赤見支店	〒327-0104 佐野市赤見町1223-1	25-0224	1
吾妻支店	〒327-0042 佐野市上羽田町1120	23-2555	1
田沼支店	〒327-0317 佐野市田沼町540-1	62-1212	4 (うち 佐野市田沼庁舎 1, 佐野市民病院 1)
三好支店	〒327-0306 佐野市戸室町1054	62-1005	1
愛村支店	〒327-0321 佐野市閑馬町361-1	65-0121	1
葛生支店	〒327-0507 佐野市葛生西1-10-34	85-2090	1
常盤支店	〒327-0514 佐野市仙波町68	85-3090	1

JA窓口営業時間外の緊急連絡先

・キャッシュカード紛失・盗難	集中監視センター	0120-082-065
・JAカード(NICOSカード)紛失・盗難	NICOS盗難紛失受付センター	0120-159-674
・交通事故	JA共済事故受付センター	0120-258-931
・総合葬祭	こすもす佐野	0120-24-2960



# ATMご利用のご案内

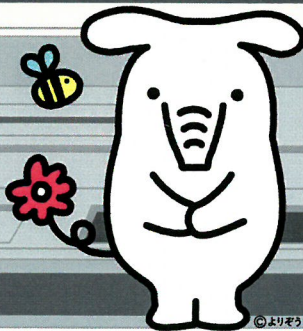
## お取扱中

設置場所	平日	土曜日・日曜日・祝日
本店	8:45~19:00	9:00~17:00
佐野南支店		
犬伏支店		
佐野中央支店		
佐野厚生総合病院		
旗川支店		
赤見支店		
吾妻支店		
田沼支店		
佐野市民病院		
三好支店		
愛村支店		
葛生支店		
常盤支店		
佐野市役所	8:45~18:00	休 止
佐野市田沼庁舎		

通帳入口

カード入口

JAバンク  
イメージキャラクター  
**よりぞう**です。  
よろしく



どうぞ  
ご利用ください!

## JAからのお願い

- ・キャッシュカードは通帳や印鑑と同様大切なものです。保管に十分ご注意ください。
- ・暗証番号は、生年月日・電話番号等容易に類推できるものは避けてください。  
(現在このような番号の場合は暗証番号の変更手続きをお勧めします。)

## もしも(盗難・紛失等)の時の連絡先

- ・月曜日~金曜日の8:30~17:00 □座開設店舗へご連絡ください。
- ・上記以外の時間及び土・日・祝祭日(24時間対応) TEL 0120-082-065(集中監視センター)



## 佐野農業協同組合

〒327-0007 栃木県佐野市金吹町2351  
TEL0283-20-2000 (代) FAX0283-20-2319